

บทที่ 1

บทนำ

1.1 ความเป็นมาของโครงการ

โครงการ อาคารสำนักงานและศูนย์การค้าเกษร 2 ตั้งอยู่เลขที่ 127 ถนนราชดำริห์ แขวงลุมพินี เขตปทุมวัน กรุงเทพมหานคร ดำเนินการโดย บริษัท เกษรแอสเซท แมนเนจเม้นท์ จำกัด สำนักงานตั้งอยู่เลขที่ 999 ถนนเพลินจิต แขวงลุมพินี เขตปทุมวัน กรุงเทพมหานคร โดยโครงการดำเนินการก่อสร้างเป็นอาคารสำนักงาน-พาณิชย์กรรม ขนาดความสูง 30 ชั้น ชั้นลอย และชั้นใต้ดิน 1 ชั้น ความสูง 135.9 เมตร จำนวน 1 อาคาร ขนาดพื้นที่โครงการรวม 4-0-5.25 ไร่ (6,421 ตารางเมตร) ซึ่งเข้าข่ายที่จะต้องศึกษาและจัดทำรายงานการประเมินผลกระทบสิ่งแวดล้อม ในขั้นของการขออนุญาตก่อสร้าง ตามประกาศกระทรวงทรัพยากรธรรมชาติและสิ่งแวดล้อม เรื่อง กำหนดประเภทและขนาดของโครงการหรือกิจการซึ่งต้องจัดทำรายงานการประเมินผลกระทบสิ่งแวดล้อม และหลักเกณฑ์ วิธีการ ระเบียบปฏิบัติ และแนวทางการจัดทำรายงานการประเมินผลกระทบสิ่งแวดล้อม พ.ศ.2555 ที่กำหนดให้ **"อาคารที่ใช้เป็นสำนักงานหรือที่ทำการของเอกชน ความสูงตั้งแต่ 23.00 เมตร ขึ้นไป หรือมีพื้นที่รวมกันทุกชั้นหรือชั้นหนึ่งชั้นใดในหลังเดียวกัน ตั้งแต่ 10,000 ตารางเมตร ขึ้นไป"** ต้องจัดทำรายงานการประเมินผลกระทบสิ่งแวดล้อม เสนอต่อสำนักงานนโยบายและแผนทรัพยากรธรรมชาติและสิ่งแวดล้อม (สผ.) เพื่อประกอบการพิจารณาก่อนการดำเนินการ

บริษัท เกษรแอสเซท แมนเนจเม้นท์ จำกัด จึงได้มอบหมายให้บริษัท ไท-ไท วิศวกร จำกัด เป็นผู้ดำเนินการจัดทำรายงานการประเมินผลกระทบสิ่งแวดล้อม เสนอสำนักงานนโยบายและแผนทรัพยากรธรรมชาติและสิ่งแวดล้อม (สผ.) พิจารณารายงาน ซึ่งทางสำนักงานฯ ได้พิจารณาและนำเสนอรายงานการประเมินผลกระทบสิ่งแวดล้อมด้านอาคาร การจัดสรรที่ดิน และบริการชุมชน ตามลำดับการพิจารณา ในการประชุมครั้งที่ 63/2557 เมื่อวันที่ 4 กันยายน 2557 คณะกรรมการผู้ชำนาญการฯ มีมติให้ความเห็นชอบรายงานการประเมินผลกระทบสิ่งแวดล้อมโครงการ อาคารสำนักงานและศูนย์การค้าเกษร 2 ของบริษัท เกษรแอสเซท แมนเนจเม้นท์ จำกัด โดยให้บริษัท เกษรแอสเซท แมนเนจเม้นท์ จำกัด เจ้าของโครงการต้องปฏิบัติตามมาตรการป้องกันและแก้ไขผลกระทบสิ่งแวดล้อม และมาตรการติดตามตรวจสอบผลกระทบสิ่งแวดล้อมที่เสนอไว้ในรายงานฯ อย่างเคร่งครัด ตามหนังสือแจ้งที่ ทส. 1009.5/11705 ลงวันที่ 22 ตุลาคม 2557 ทั้งนี้อาคารก่อสร้างแล้วเสร็จเมื่อปี 2563 ซึ่งปัจจุบันได้เปิดใช้อาคารและอยู่ในระยะดำเนินการ

เพื่อให้การดำเนินการตามมาตรการดังกล่าวเป็นไปตามเงื่อนไขที่กำหนดไว้ในหนังสือเห็นชอบผลการพิจารณารายงานการประเมินผลกระทบสิ่งแวดล้อม บริษัท เกษรแอสเซท แมนเนจเม้นท์ จำกัด ได้มอบหมายให้ บริษัท เอ็นไวแล็บ จำกัด ซึ่งเป็นบริษัทฯ ในเครือของบริษัท นิติส ทรัพย์ฉาย แอนด์เซอร์วิส จำกัด และเป็นห้องปฏิบัติการวิเคราะห์เอกชนที่ได้รับอนุญาตจากกรมโรงงานอุตสาหกรรม เลขทะเบียน ว - 118 เป็นผู้ตรวจวัดคุณภาพสิ่งแวดล้อม และจัดทำรายงานผลการปฏิบัติตามมาตรการป้องกัน และแก้ไขผลกระทบสิ่งแวดล้อม และมาตรการติดตามตรวจสอบผลกระทบสิ่งแวดล้อมในระยะดำเนินการของโครงการ อาคารสำนักงานและศูนย์การค้าเกษร 2 เสนอให้สำนักงานนโยบายและแผนทรัพยากรธรรมชาติและสิ่งแวดล้อม และหน่วยงานที่เกี่ยวข้อง ได้รับทราบผลการติดตามตรวจสอบให้มีความถูกต้องเหมาะสม และก่อให้เกิดผลกระทบต่อคุณภาพสิ่งแวดล้อมน้อยที่สุด

1.2 วัตถุประสงค์ของการจัดทำรายงาน

- 1) เพื่อสรุปผลการปฏิบัติตามมาตรการป้องกันและแก้ไขผลกระทบสิ่งแวดล้อมและมาตรการติดตามตรวจสอบผลกระทบสิ่งแวดล้อม โครงการ อาคารสำนักงานและศูนย์การค้าเกษร 2 ของบริษัท เกษรแอสเซท แมนเนจเม้นท์ จำกัด ในระยะดำเนินการ
- 2) เพื่อนำผลการติดตามตรวจสอบผลกระทบสิ่งแวดล้อมมาเปรียบเทียบกับค่ามาตรฐานที่หน่วยงานราชการกำหนด และนำไปเป็นแนวทางในการจัดระบบการจัดการสิ่งแวดล้อมต่อไป
- 3) เพื่อเป็นแนวทางป้องกันและลดมลภาวะที่อาจจะมีผลกระทบต่อคุณภาพสิ่งแวดล้อมภายในโครงการและต่อพื้นที่รอบโครงการ
- 4) เพื่อสรุปเป็นข้อมูลคุณภาพสิ่งแวดล้อมในการนำเสนอกับองค์กรและหน่วยงานต่าง ๆ ที่เกี่ยวข้อง ในการปฏิบัติตามเงื่อนไขหรือข้อระเบียบที่กำหนดไว้ทั้งในส่วนของบริษัทเอง และหน่วยงานที่เกี่ยวข้อง

1.3 ขอบเขตการศึกษา

ดำเนินการรวบรวมผลการปฏิบัติตามมาตรการป้องกันและแก้ไขผลกระทบสิ่งแวดล้อมของโครงการ อาคารสำนักงานและศูนย์การค้าเกษร 2 ที่ระบุไว้ในหนังสือเห็นชอบรายงานฯ รวมทั้งรวบรวมเอกสารเพื่อเป็นหลักฐานประกอบผลการปฏิบัติตามมาตรการป้องกันและแก้ไขผลกระทบสิ่งแวดล้อมที่ครอบคลุมในประเด็นต่าง ๆ ได้แก่ คุณภาพอากาศ เสียง น้ำใช้ น้ำเสีย การระบายน้ำ มลพิษ ระบบไฟฟ้า การอนุรักษ์พลังงาน ระบบป้องกันอัคคีภัย ระบบระบายอากาศ การจราจร อาชีวอนามัยและความปลอดภัย ทัศนียภาพ การบดบังแสงแดดและทิศทางลม และการบดบังคลื่นวิทยุโทรทัศน เป็นต้น

1.4 วิธีการศึกษาและจัดทำรายงาน

การจัดทำรายงานฯ จะดำเนินการตามแนวทางการจัดทำรายงานผลการปฏิบัติตามมาตรการป้องกันและแก้ไขผลกระทบสิ่งแวดล้อม และมาตรการติดตามตรวจสอบผลกระทบสิ่งแวดล้อม ที่กำหนดโดยกองประเมินผลกระทบสิ่งแวดล้อม สำนักงานนโยบายและแผนทรัพยากรธรรมชาติและสิ่งแวดล้อม มีรายละเอียดการดำเนินงานต่อไปนี้

1.4.1 ตรวจสอบผลการปฏิบัติตามมาตรการป้องกันและแก้ไขผลกระทบสิ่งแวดล้อมที่เสนอไว้ในรายงานการประเมินผลกระทบสิ่งแวดล้อม และข้อกำหนดเพิ่มเติม โดยคณะกรรมการผู้ชำนาญการสิ่งแวดล้อมของสำนักงานนโยบายและแผนทรัพยากรธรรมชาติและสิ่งแวดล้อม โดยมีขอบเขตของการดำเนินงานดังต่อไปนี้

- จัดทำตารางผลการปฏิบัติตามมาตรการป้องกันและแก้ไขผลกระทบสิ่งแวดล้อมที่กำหนดไว้ในรายงานการประเมินผลกระทบสิ่งแวดล้อม
- เหตุผลที่ไม่ปฏิบัติหรือไม่สามารถปฏิบัติตามมาตรการได้อย่างครบถ้วน
- เสนอมาตรการป้องกันและลดผลกระทบสิ่งแวดล้อม ในสภาพปัจจุบันที่เปลี่ยนแปลงไปจากมาตรการป้องกันแก้ไขและลดผลกระทบสิ่งแวดล้อมที่ได้เสนอไว้ในรายงานการประเมินผลกระทบสิ่งแวดล้อมพร้อมให้เหตุผลประกอบการเปลี่ยนแปลงดังกล่าว

1.4.2 ติดตามตรวจสอบผลกระทบสิ่งแวดล้อมในบริเวณพื้นที่โครงการและพื้นที่ใกล้เคียงโครงการ ตามกำหนดไว้ในรายงานการประเมินผลกระทบสิ่งแวดล้อม และรายละเอียดการตรวจวัดคุณภาพสิ่งแวดล้อม ดังโดยมีข้อมูลการนำเสนอต่อไปนี้

- แสดงดัชนีในการตรวจวัด วิธีการเก็บตัวอย่าง วิธีการวิเคราะห์ตัวอย่างตามที่กำหนดในรายงานการประเมินผลกระทบสิ่งแวดล้อม หรือมาตรการที่เป็นยอมรับของหน่วยงานราชการไทย
- ผลการตรวจวัดคุณภาพสิ่งแวดล้อมวิเคราะห์ผล และเปรียบเทียบกับมาตรฐานคุณภาพสิ่งแวดล้อมของหน่วยงานราชการไทย
- แสดงภาพถ่ายขณะทำการเก็บตัวอย่าง ภาพเครื่องมือขณะตรวจวัดและภาพถ่ายสถานที่ตรวจวัด

1.5 แผนการดำเนินการ

รายงานการประเมินผลกระทบสิ่งแวดล้อม โครงการ อาคารสำนักงานและศูนย์การค้าเกษร 2 ของบริษัท เกษรแอสเซท แมนเนจเม้นท์ จำกัด ผ่านการเห็นชอบจากสำนักงานนโยบายและแผนทรัพยากรธรรมชาติและสิ่งแวดล้อมเมื่อเดือนตุลาคม พ.ศ. 2557 ซึ่งปัจจุบันได้เปิดใช้อาคารและอยู่ในระยะดำเนินการทางบริษัท เกษรแอสเซท แมนเนจเม้นท์ จำกัด จึงได้จัดทำแผนการติดตามตรวจสอบผลกระทบสิ่งแวดล้อมในระยะดำเนินการ แสดงดังตารางที่ 1.5-1

ตารางที่ 1.5-1 แผนการติดตามตรวจสอบผลกระทบสิ่งแวดล้อม ในระยะดำเนินการ

คุณภาพสิ่งแวดล้อม	ตำแหน่งตรวจวัด	แผนการติดตามตรวจสอบระหว่างเดือนมกราคม-มิถุนายน 2567					
		ม.ค.	ก.พ.	มี.ค.	เม.ย.	พ.ค.	มิ.ย.
1. คุณภาพอากาศ 1.1 ฝุ่นละออง	1) ถนนภายในพื้นที่โครงการ	✓	✓	✓	✓	✓	✓
	2) ผู้ที่อยู่ข้างเคียงพื้นที่โครงการ	✓	✓	✓	✓	✓	✓
1.2 มลพิษทางอากาศ	1) ถนนภายในพื้นที่โครงการ	✓	✓	✓	✓	✓	✓
	2) พื้นที่สีเขียวภายในพื้นที่โครงการ	✓	✓	✓	✓	✓	✓
	3) ป้ายและสัญลักษณ์ต่างๆ อาทิเช่น ป้ายห้ามติดเครื่องยนต์ ป้ายจำกัดความเร็ว เป็นต้น	✓	✓	✓	✓	✓	✓
	4) ผู้ที่อยู่ข้างเคียงพื้นที่โครงการ	✓	✓	✓	✓	✓	✓
2. เสียง	1) ภายในพื้นที่โครงการ - ป้ายและสัญลักษณ์ต่างๆ อาทิเช่น ป้ายห้ามติดเครื่องยนต์ ป้ายจำกัดความเร็ว เป็นต้น	✓	✓	✓	✓	✓	✓
	2) ผู้ที่อยู่ข้างเคียงพื้นที่โครงการ	✓	✓	✓	✓	✓	✓
3. น้ำใช้	- เส้นท่อประปา	✓	✓	✓	✓	✓	✓
	- ถังเก็บน้ำใช้	✓	✓	✓	✓	✓	✓
	- วาล์วควบคุมการจ่ายน้ำ	✓	✓	✓	✓	✓	✓

หมายเหตุ : ✓ ดำเนินการตรวจวัดตามมาตรการที่กำหนด

ตารางที่ 1.5-1 (ต่อ) แผนการติดตามตรวจสอบผลกระทบสิ่งแวดล้อม ในระยะดำเนินการ

คุณภาพสิ่งแวดล้อม	ตำแหน่งตรวจวัด	แผนการติดตามตรวจสอบระหว่างเดือนมกราคม-มิถุนายน 2567					
		ม.ค.	ก.พ.	มี.ค.	เม.ย.	พ.ค.	มิ.ย.
4. น้ำเสีย							
4.1 ประสิทธิภาพของระบบบำบัดน้ำเสีย							
(1) คุณภาพน้ำทิ้งก่อนการบำบัด	- บ่อปรับสภาพ	✓	✓	✓	✓	✓	✓
(2) คุณภาพน้ำทิ้งหลังการบำบัด	- บ่อพักน้ำใส	✓	✓	✓	✓	✓	✓
4.2 การทำงานของระบบบำบัดน้ำเสีย	- ระบบบำบัดน้ำเสียรวม	✓	✓	✓	✓	✓	✓
5. การระบายน้ำ	- บ่อพักน้ำภายในพื้นที่โครงการ	✓	✓	✓	✓	✓	✓
	- เครื่องสูบน้ำภายในบ่อหน่วงน้ำของพื้นที่โครงการ	✓	✓	✓	✓	✓	✓
6. มูลฝอย	- บริเวณที่ตั้งถังมูลฝอย และห้องหักมูลฝอยรวมของโครงการ	✓	✓	✓	✓	✓	✓
7. ระบบไฟฟ้า	1) หม้อแปลงไฟฟ้า						
	- ป้ายเตือนระวางอันตราย	✓	✓	✓	✓	✓	✓
	- บริเวณภายในห้องหม้อแปลงไฟฟ้า						
	2) อุปกรณ์ไฟฟ้า						
	- ระบบก่อดึงวงจรปิด	✓	✓	✓	✓	✓	✓

หมายเหตุ : ✓ ดำเนินการตรวจวัดตามมาตรการที่กำหนด

ตารางที่ 1.5-1 (ต่อ) แผนการติดตามตรวจสอบผลกระทบสิ่งแวดล้อม ในระยะดำเนินการ

คุณภาพสิ่งแวดล้อม	ตำแหน่งตรวจวัด	แผนการติดตามตรวจสอบระหว่างเดือนมกราคม-มิถุนายน 2567					
		ม.ค.	ก.พ.	มี.ค.	เม.ย.	พ.ค.	มิ.ย.
8. การอนุรักษ์พลังงาน	- ระบบไฟฟ้าส่องสว่างส่วนกลาง	✓	✓	✓	✓	✓	✓
	- ระบบปรับอากาศส่วนกลาง	✓	✓	✓	✓	✓	✓
	- เครื่องจักร อุปกรณ์ต่างๆ เช่น ลิฟต์ เครื่องสูบน้ำ เป็นต้น	✓	✓	✓	✓	✓	✓
	- จุดติดประกาศ และป้ายประชาสัมพันธ์	✓	✓	✓	✓	✓	✓
9. ระบบป้องกันอัคคีภัย	1) อุปกรณ์ในระบบป้องกัน และสัญญาณเตือนอัคคีภัย	✓	✓	✓	✓	✓	✓
	2) ระบบจ่ายไฟฟ้าสำรอง	✓	✓	✓	✓	✓	✓
	3) ป้ายและเครื่องหมายแสดงการหนีไฟ และแผนผังเส้นทางหนีไฟ	✓	✓	✓	✓	✓	✓
	4) อุปกรณ์ดับเพลิง						
	- เครื่องดับเพลิงแบบหิ้วได้						
	- หัวรับน้ำดับเพลิง						
	- สายฉีดน้ำดับเพลิงและตู้เก็บสายฉีด (FHC)	✓	✓	✓	✓	✓	✓
	- เครื่องสูบน้ำดับเพลิง(Fire Pump)						
	- ระบบดับเพลิงอัตโนมัติ (Sprinkler System)						
	- ลิฟต์ดับเพลิง						
	5) บันไดหนีไฟ เส้นทางในการหนีไฟ และจุดรวมคนเบื้องต้น	✓	✓	✓	✓	✓	✓

หมายเหตุ : ✓ ดำเนินการตรวจวัดตามมาตรการที่กำหนด

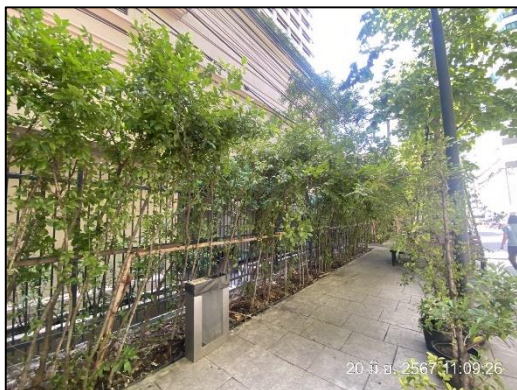
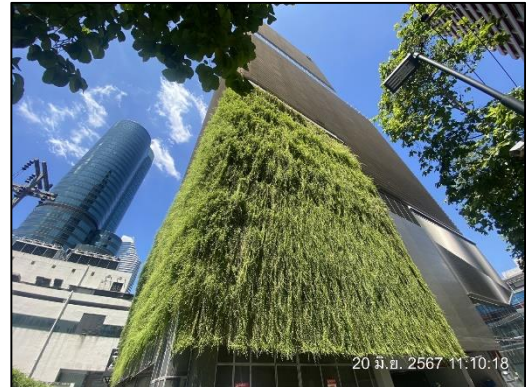
ตารางที่ 1.5-1 (ต่อ) แผนการติดตามตรวจสอบผลกระทบสิ่งแวดล้อม ในระยะดำเนินการ

คุณภาพสิ่งแวดล้อม	ตำแหน่งตรวจวัด	แผนการติดตามตรวจสอบระหว่างเดือนมกราคม-มิถุนายน 2567					
		ม.ค.	ก.พ.	มี.ค.	เม.ย.	พ.ค.	มิ.ย.
10. ระบบระบายอากาศ	1) ช่องระบายอากาศธรรมชาติ เช่น หน้าต่าง และประตู	✓	✓	✓	✓	✓	✓
	2) พัดลมระบายอากาศ	✓	✓	✓	✓	✓	✓
11. การจราจร	1) พื้นที่โครงการ - ป้ายและเครื่องหมายการจราจร ภายในโครงการและบริเวณทางเข้า-ออกโครงการ - ถนนภายในโครงการและบริเวณทางเข้า-ออกโครงการ	✓	✓	✓	✓	✓	✓
	2) ผู้ที่อยู่ข้างเคียงโครงการ	✓	✓	✓	✓	✓	✓
12. อาชีวอนามัยและความปลอดภัย	1) พื้นที่โครงการ - กรณีที่ภายในโครงการมีการปรับปรุง/ซ่อมแซม เช่น การทาสีภายนอกอาคาร การซ่อมบำรุงผิวจราจร การขุดลอกท่อระบายน้ำ เป็นต้น	✓	✓	✓	✓	✓	✓
	2) ผู้ที่อยู่ข้างเคียงพื้นที่โครงการ	✓	✓	✓	✓	✓	✓
13. ทัศนียภาพ	- ผู้ที่อยู่ข้างเคียงพื้นที่โครงการ	✓	✓	✓	✓	✓	✓
14. การบดบังแสงแดดและทิศทางลม	- ผู้ที่อยู่ข้างเคียงพื้นที่โครงการ	✓	✓	✓	✓	✓	✓
15. การบดบังคลื่นวิทยุโทรทัศน์	- ผู้ที่อยู่ข้างเคียงพื้นที่โครงการ	✓	✓	✓	✓	✓	✓

หมายเหตุ : ✓ ดำเนินการตรวจวัดตามมาตรการที่กำหนด

1.6 สถานภาพของโครงการปัจจุบัน

สถานภาพของโครงการขณะทำการสำรวจ ณ เดือนมิถุนายน 2567 พบว่า โครงการได้เปิดใช้อาคารเรียบร้อยแล้ว แสดงสถานภาพของโครงการในปัจจุบันได้ดังภาพที่ 1.6-1



ภาพที่ 1.6-1 สถานภาพของโครงการในปัจจุบัน